



spacestation

USER MANUAL

English

06

French

07

Italian

09

German

11

Spanish

13

Portuguese

15

Russian

17

Turkish

19

Japanese

21

Korean

22

Simplified Chinese

24

Traditional Chinese

26

Getting Started

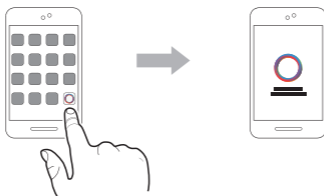
Avant de commencer

1.

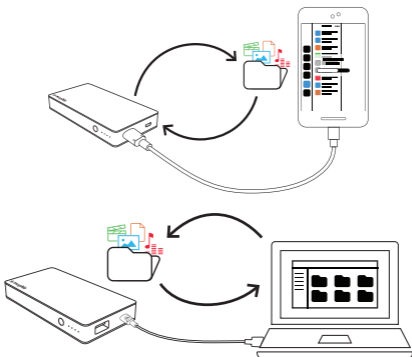
Download the mophie Space App
mophie.com/SpaceApp



2.

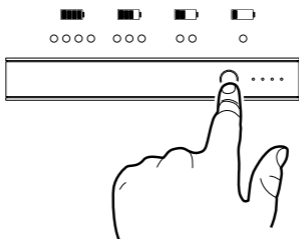
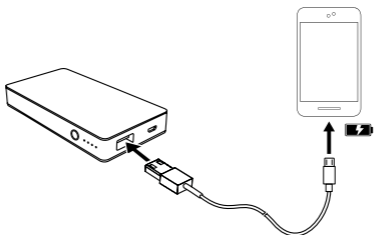
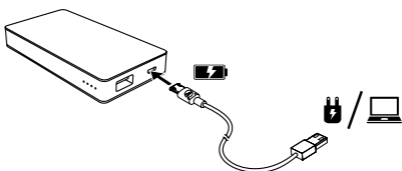


3.



Charging

Chargement



Warranty

At mophie, we are dedicated to making the best quality products we can. To back this up, this product is warranted for 1 full year from date of purchase. This warranty does not affect any statutory rights that you may be entitled to. Keep a copy of your purchase receipt as proof of purchase. Be sure to register your product at mophie.com. Failure to register your product and/or provide proof of purchase may void the warranty.

Customer Service

Telephone: 1-888-8mophie

International: +1 (269) 743-1340

Web: www.mophie.com/cs

Warning

Read all instructions and warnings prior to using this product. Improper use of this product may result in product damage, excess heat, toxic fumes, fire or explosion, for which damages you ("Purchaser"), and not mophie, LLC ("Manufacturer") are responsible.

- ⚠ The spacestation should be operated only in open-air conditions. It should not be operated in an enclosed, unventilated space such as a carrying bag, pocket, or purse. Failure to follow these instructions may cause damage to the spacestation by overheating.
- ⚠ Do not store product in high-temperature environment, including heat caused by intense sunlight or other forms of heat. Do not place battery in fire or other excessively hot environments.
- ⚠ Be cautious of excessive drops, bumps, abrasions, or other impacts to this battery. If there is any damage to the battery such as dents, punctures, tears, deformities, or corrosion due to any cause, discontinue use. Contact Manufacturer or dispose of it in an appropriate manner at your local battery-recycling center.
- ⚠ Do not disassemble the product or attempt to re-purpose or modify it in any manner.
- ⚠ Do not expose this device to moisture or submerge it in liquid. Keep the device dry at all times.
- ⚠ Do not attempt to charge product using any method, apparatus, or connection other than the device's USB connector. For questions or instructions for the various ways to charge the product refer to the pictures in this quick-start guide.
- ⚠ Do not attempt to replace any part of this device.
- ⚠ If this device is intended by Purchaser to be used by a minor, purchasing adult agrees to provide detailed instructions and warnings to any minor prior to use. Failure to do so is sole responsibility of purchaser, who agrees to indemnify Manufacturer for any unintended use/misuse by a minor.
- ⚠ All products have gone through a thorough quality assurance inspection. If you find that your device is excessively hot, is emitting odor, is deformed, abraded, cut or is experiencing or demonstrating an abnormal phenomenon, immediately stop all product use and contact Manufacturer.
- ⚠ Before storing your battery for an extended period of time, charge it for one hour.
- ⚠ Never dispose of batteries in the garbage. Disposal of batteries in the garbage is unlawful under state and federal environmental laws and regulations. Always take used batteries to your local battery-recycling center.
- ⚠ This product contains chemicals known to the state of California to cause cancer and birth defects or other reproductive harm.

Legal

This product is meant for use only in conjunction with the appropriate device. Please consult your device packaging to determine whether this product is compatible with your particular device. Manufacturer is not responsible for any damages to any device incurred through the use of this product.

Manufacturer shall not in any way be liable to you or to any third party for any damages you or any third party may suffer as a result of use, intended or unintended, or misuse of this product in conjunction with any device or accessory other than the appropriate device for which this product is designed. Manufacturer will not be responsible for any damages you or any third party may suffer as a result of misuse of this product as outlined above. If you are responsible for product use with an unintended device and damages result from such use, you agree to indemnify Manufacturer for any resulting injuries to any third part(ies).

mophie, mophie spacestation, spacestation, Do more, mophie loves you, “more time to rock, talk, surf and send,” the “rock/talk/surf/send” icons and the mophie logo are trademarks of mophie, inc. App Store is a service mark of Apple Inc. HTC, HTC One, Made for HTC Devices, the HTC logo and the HTC One logo are trademarks of HTC Corporation. All rights reserved. Samsung and Galaxy S are trademarks of Samsung Electronics Co., Ltd. Android is a trademark of Google Inc. The Android robot is reproduced or modified from work created and shared by Google and used according to terms described in the Creative Commons 3.0 Attribution License. All rights reserved. Patents: mophie.com/patents.

This device complies with part 15 of the FCC Rules and RSS-Gen of IC Rules. Operation is subject to the following two conditions: (1) This device may not cause harmful interference, and (2) this device must accept any interference received, including interference that may cause undesired operation.

NOTE: This equipment has been tested and found to comply with the limits for a Class B digital device, pursuant to part 15 of the FCC Rules. These limits are designed to provide reasonable protection against harmful interference in a residential installation. This equipment generates uses and can radiate radio frequency energy and, if not installed and used in accordance with the instructions, may cause harmful interference to radio communications. However, there is no guarantee that interference will not occur in a particular installation.

If this equipment does cause harmful interference to radio or television reception, which can be determined by turning the equipment off and on, the user is encouraged to try to correct the interference by one or more of the following measures:

- Reorient or relocate the receiving antenna.
- Increase the separation between the equipment and receiver.
- Connect the equipment into an outlet on a circuit different from that to which the receiver is connected.
- Consult the dealer or an experienced technician for help.

CAUTION: To comply with the limits of the Class B digital device, pursuant to Part 15 of the FCC Rules, this device must be used with certified peripherals and shielded cables. All peripherals must be shielded and grounded. Operation with non-certified peripherals or non-shielded cables may result in interference to radio or reception.

MODIFICATION: Any changes or modifications of this device could void the warranty.

+1GB = 1,000,000,000 Bytes. 1MB = 1,000,000 Bytes. Approximations: Results will vary based on file size. Photos estimated from a 2MB average per JPEG image. Video estimated from H.264 compressed video at a rate of 5Mb/sec. Files in formats incompatible with your device's operating system may be stored but not opened.

*Extra battery is estimated by comparison to the internal battery capacity of an iPhone 5.

**Additional hours of battery is estimated by comparing the mAh capacity of the spacestation battery to that of an iPad (4th generation), iPad mini (1st generation), iPhone 5, iPod touch (5th generation), Samsung Galaxy Note III, Samsung Galaxy Note II or HTC One during video playback.

FR

Garantie

Chez mophie, nous faisons le maximum pour fabriquer des produits de la meilleure qualité possible. C'est pourquoi ce produit est garanti 1 an à compter de sa date d'achat. Cette garantie n'affecte en rien vos autres droits légaux. Gardez une copie de votre facture en guise de preuve d'achat. N'oubliez pas d'enregistrer votre produit sur mophie.com. Si vous n'enregistrez pas votre produit et/ou ne disposez pas d'une preuve d'achat, votre garantie peut s'avérer nulle.

Service client

Téléphone (États-Unis) : 1-888-8mophie

International : +1 (269) 743-1340

Web : www.mophie.com/cs

Attention

Lisez toutes les instructions et mises en garde avant d'utiliser ce produit. Une utilisation inappropriée de ce produit peut l'endommager ou générer une chaleur excessive, des fumées toxiques, des flammes, voire provoquer une explosion dont vous (« l'Acheteur »), et non mophie LLC (« Le Fabricant ») seriez responsable.

- ⚠ La spacestation doit être utilisée exclusivement en plein air. Ne la faites pas fonctionner dans un espace confiné non ventilé, tel qu'une sacoche, une poche ou un sac à main. Le non-respect de ces instructions peut provoquer une surchauffe, ce qui endommagerait la spacestation.
- ⚠ N'entreposez pas le produit dans un environnement à haute température, notamment exposé aux rayons du soleil ou à toute autre forme de chaleur. Ne placez pas la batterie dans le feu ou tout autre environnement excessivement chaud.
- ⚠ Évitez les chutes, chocs, abrasions ou tout autre type d'impact excessif sur cette batterie. Si la batterie est endommagée et présente par exemple des bosses, perforations, fissures, déformations ou signes de corrosion, quelles qu'en soient les causes, cessez de l'utiliser. Contactez le fabricant ou mettez-la au rebut de manière appropriée dans le centre de recyclage le plus proche de chez vous.
- ⚠ Ne démontez pas le produit et ne tentez pas de le modifier de quelque façon que ce soit.
- ⚠ N'exposez pas cet appareil à l'humidité et ne le placez pas dans un liquide. Veillez à le maintenir sec en permanence.
- ⚠ Ne tentez pas de charger le produit avec une méthode, un appareil ou une connexion autre que son connecteur USB. Si vous avez des questions ou avez besoin d'instructions concernant les différentes façons de recharger votre produit, consultez les photos incluses dans ce guide de démarrage rapide.
- ⚠ Ne tentez pas de remplacer quelque élément de ce produit que ce soit.
- ⚠ Si l'Acheteur destine cet appareil à un mineur, il accepte de lui fournir toutes les instructions et mises en garde précises nécessaires. L'Acheteur sera le seul responsable du non-respect de cette disposition et accepte d'indemniser le fabricant en cas d'utilisation inappropriée de l'appareil par un mineur.
- ⚠ Tous nos produits font l'objet d'une inspection qualité complète. Si vous constatez que votre appareil est anormalement chaud, émet une odeur, est déformé, abîmé, coupé ou tout autre phénomène anormal, cessez immédiatement de l'utiliser et contactez le fabricant.
- ⚠ Avant de stocker votre batterie pendant une durée prolongée, rechargez-la pendant une heure.
- ⚠ Ne jetez jamais une batterie à la poubelle. La loi impose de rapporter les batteries usagées dans un centre de recyclage.
- ⚠ Ce produit contient des produits chimiques reconnus par l'État de Californie comme provoquant des cancers, déformations fœtales et autres troubles de l'appareil reproducteur.

Mentions légales

Ce produit est destiné à être utilisé uniquement avec l'appareil approprié. Consultez l'emballage pour déterminer si ce produit est compatible avec votre appareil. Le Fabricant n'est pas responsable des éventuels dommages causés à un appareil suite à l'utilisation de ce produit.

Le Fabricant décline toute responsabilité envers vous ou un tiers concernant d'éventuels dommages dont vous ou un tiers pourriez souffrir suite à l'utilisation appropriée ou non et intentionnelle ou non de ce produit avec tout appareil ou accessoire autre que ceux pour lesquels il est conçu. Le Fabricant ne sera pas tenu responsable des éventuels dommages dont vous ou un tiers pourriez souffrir suite à une utilisation inappropriée de ce produit, telle que spécifiée ci-dessus. Si vous êtes responsable de l'utilisation du produit avec un appareil non adapté et que des dommages résultent de cette utilisation, vous acceptez d'indemniser le Fabricant pour tout préjudice causé à un tiers.

mophie, mophie spacestation, spacestation, l'icône Space App, Do more, mophie loves you, « more time to rock, talk, surf and send », les icônes « rock/talk/surf/send » et le logo mophie sont des marques commerciales de mophie, Inc. App Store est une marque de service d'Apple Inc. Android est une marque commerciale de Google Inc. Le robot Android est reproduit ou modifié à partir du travail créé et partagé par Google et utilisé conformément aux conditions décrites dans la licence d'attribution Creative Commons 3.0. Tous droits réservés. Brevets : mophie.com/patents.

Cet appareil est conforme à la 15e partie des règles de la FCC et au CNR-GEN des règles IC. Son utilisation est sujette aux deux conditions suivantes : (1) Cet appareil ne doit pas causer d'interférences néfastes, et (2) cet appareil doit accepter toute interférence reçue, y compris des interférences pouvant causer un fonctionnement non désiré.

REMARQUE : Cet appareil a été testé conforme aux limites des appareils numériques de classe B prescrites par la 15e partie des règles de la FCC. Ces limites ont pour objet d'apporter une protection raisonnable contre les interférences nocives dans le cadre d'une installation résidentielle. Cet appareil génère, utilise et peut émettre de l'énergie sous forme d'ondes radio et, s'il n'est pas installé et utilisé conformément aux instructions, peut provoquer des interférences gênantes pour les communications radio. Toutefois, il n'y a aucune garantie que des interférences ne se produisent pas dans le cadre d'une installation donnée.

Si cet appareil provoque des interférences avec la réception des signaux radio ou de télévision, ce qui peut être déterminé en l'allumant et l'éteignant, l'utilisateur peut corriger ces interférences à l'aide d'une ou plusieurs des mesures suivantes:

- Changer l'orientation ou l'emplacement de l'antenne de réception.
- Augmenter l'espace qui sépare l'appareil et le récepteur.
- Brancher l'appareil sur un circuit électrique autre que celui sur lequel est branché le récepteur.
- Demander conseil au revendeur ou à un technicien expérimenté.

ATTENTION : Afin d'être en conformité avec les limites d'un appareil numérique de classe B prescrites par la 15e partie des règles de la FCC, cet appareil doit être utilisé avec des périphériques certifiés et des câbles blindés. Tous les périphériques doivent être blindés et reliés à la terre. Toute utilisation avec des périphériques non certifiés ou des câbles non blindés peut générer des interférences radio.

MODIFICATION : Toute modification apportée à cet appareil peut rendre sa garantie nulle.

†1Go = 1000000000 d'octets. 1Mo = 1000000 d'octets. Valeurs approximatives. Les résultats peuvent varier suivant la taille des fichiers. Taille de photo estimée sur la base d'une image JPEG de 2Mo en moyenne. Taille de vidéo estimée à partir de fichiers H.264 compressés à un débit de 5Mb/s. Les fichiers aux formats incompatibles avec le système d'exploitation de votre appareil peuvent être stockés mais pas ouverts.

*L'autonomie supplémentaire de la batterie est estimée par rapport à l'autonomie de la batterie interne d'un iPhone 5.

**L'autonomie supplémentaire de la batterie est estimée en comparant la capacité en mAh de la batterie de la spacestation et à celle d'un iPad (4ème génération), iPad mini (1ère génération), iPhone 5, iPod touch (5ème génération), Samsung Galaxy Note III, Samsung Galaxy Note II ou HTC One pendant la lecture d'une vidéo.

IT

Garanzia

mophie si impegna a garantire la migliore qualità possibile per i suoi prodotti. Per questo il presente articolo ha una garanzia di 1 anno dalla data di acquisto. Questa garanzia non pregiudica eventuali diritti legali del cliente. Conserva una copia dello scontrino come prova d'acquisto e registra subito il tuo nuovo articolo su mophie.com. La mancata registrazione del prodotto e/o la mancata presentazione della prova d'acquisto potrebbero invalidare la garanzia.

Assistenza Clienti

Telefono: 1-888-8mophie
Internazionale: +1 (269) 743-1340
Web: www.mophie.com/cs

Attenzione:

Leggi tutte le istruzioni e gli avvertimenti prima di utilizzare il prodotto acquistato. Un uso improprio del prodotto potrebbe causare danni al prodotto, surriscaldamento, esalazioni tossiche, fiamme o esplosioni, per i quali sarai tu ("Acquirente") e non mophie, LLC ("Produttore") a essere ritenuto responsabile.

- ⚠ Utilizzare spacestation solo in ambienti aerati. Non utilizzarlo in ambienti chiusi o spazi non ventilati come borse, tasche o borselli. Il mancato rispetto di queste istruzioni può provocare danni da surriscaldamento a spacestation.
- ⚠ Evitare di esporre il dispositivo alle alte temperature, inclusa l'esposizione prolungata al sole o altre fonti di calore. Non abbandonare il dispositivo nel fuoco o in ambienti molto caldi.

- ⚠ Non esporre il dispositivo a eccessivi urti, cadute, abrasioni o altri tipi di impatto. Se il prodotto presenta scheggiature, crepe, lacerazioni, deformazioni o segni di corrosione di qualsiasi tipo, interrompere subito l'utilizzo. Contattare il produttore o il centro per il riciclaggio di batterie più vicino per garantire che l'articolo venga smaltito correttamente.
- ⚠ Non smontare il dispositivo e non tentare di alterarne la forma o l'utilizzo in alcun modo.
- ⚠ Evitare l'esposizione all'umidità e l'immersione in liquidi. Assicurarsi che il dispositivo rimanga sempre asciutto.
- ⚠ Non tentare di caricare il prodotto utilizzando modalità, strumenti o connettori diversi dall'apposito cavo USB. Per eventuali dubbi o domande sulle diverse modalità di carica del prodotto, fare riferimento alle fotografie riportate in questa guida rapida.
- ⚠ Non tentare di sostituire i componenti di questo dispositivo.
- ⚠ Qualora il prodotto sia destinato a un minore, l'Acquirente maggiorenne deve assicurarsi che il minore in questione riceva le istruzioni e gli avvertimenti necessari prima dell'utilizzo. Ove ciò non avvenga, la responsabilità ricadrà sull'Acquirente, che dovrà indennizzare il Produttore in qualsiasi caso di uso improprio da parte di un minore.
- ⚠ Tutti i nostri prodotti hanno superato un accurato controllo qualità. Se ti sembra che il prodotto si scaldi eccessivamente, che emetta odori strani, che sia deformato, abraso o lacerato o che presenti qualche anomalia, interrompi immediatamente l'utilizzo e contatta il Produttore.
- ⚠ Prima di riporre la batteria per un periodo di tempo prolungato, lasciala in carica per un'ora.
- ⚠ Non buttare le batterie nella spazzatura. Gettare le batterie nella spazzatura è contro la legge. Porta le batterie usate al centro di riciclaggio per batterie più vicino.
- ⚠ Questo prodotto contiene agenti chimici che secondo lo Stato della California possono causare cancro, malformazioni del feto o altri problemi all'apparato riproduttivo.

Note legali

Il presente articolo è progettato per essere utilizzato soltanto con i dispositivi adeguati. Controlla l'esterno della confezione per assicurarti che l'articolo sia compatibile con il tuo dispositivo. Il Produttore non è responsabile degli eventuali danni ai dispositivi causati dall'utilizzo del presente articolo.

Il Produttore non è responsabile, nei confronti tuoi o di terzi, di qualsiasi danno arrecato a te o a terzi dall'utilizzo - intenzionale, non intenzionale o improprio - del presente articolo con dispositivi o accessori diversi da quelli per cui l'articolo in questione è stato progettato. Il Produttore non è responsabile di eventuali danni causati a te o a terzi dall'uso improprio dell'articolo nelle modalità esposte sopra. In quanto unico responsabile dell'eventuale utilizzo dell'articolo con dispositivi diversi da quelli previsti e dei danni così causati, accetti di indennizzare il Produttore per qualunque danno così arrecato a terzi.

mophie, mophie spacestation, spacestation, l'icona Space App, Do more, mophie loves you, "more time to rock, talk, surf and send", le icone "rock/talk/surf/send" e il mophie logo sono marchi commerciali di mophie, Inc. App Store è un marchio di servizio di Apple Inc. Android è un marchio di Google Inc. Il robot Android è riprodotto o modificato dal lavoro creato e condiviso da Google e utilizzato in base alle condizioni descritte nella licenza Creative Commons 3.0 Attribution License. Tutti i diritti riservati. Brevetti: mophie.com/patents.

Il presente dispositivo soddisfa i requisiti previsti dal par. 15 del regolamento FCC e dai Requisiti generali del regolamento IC. Il funzionamento è soggetto alle seguenti condizioni: (1) il dispositivo non causa interferenze dannose, e (2) il presente dispositivo deve accettare ogni altra interferenza, incluse quelle che potrebbero portarlo a funzionare in modo indesiderato.

NOTA: dai test effettuati, il dispositivo e tutte le sue parti rientrano nelle limitazioni previste per i dispositivi digitali di classe B, in accordo con il par. 15 del regolamento FCC. Tali limitazioni sono state concepite per garantire una ragionevole protezione da interferenze dannose in zone residenziali. Il presente dispositivo genera, utilizza e può emanare energia in radiofrequenza e, se non è installato e utilizzato come previsto dalle istruzioni, può interferire con le comunicazioni radio. In ogni caso, non è possibile escludere l'eventualità di interferenze su determinati impianti.

Se il presente dispositivo dovesse interferire con la ricezione della radio o della televisione, condizione verificabile accendendo e spegnendo il dispositivo, l'utente può provare a correggere l'interferenza in uno dei seguenti modi:

- Riorientando o riposizionando l'antenna per la ricezione.
- Aumentando la distanza tra il dispositivo e il ricevitore.
- Collegando il dispositivo a una presa di un circuito diverso da quello a cui è collegato il ricevitore.
- Chiedendo aiuto al rivenditore o a un tecnico esperto.

ATTENZIONE: Per rispettare le limitazioni per i dispositivi digitali di classe B, come da par. 15 del regolamento FCC, il dispositivo deve essere utilizzato in combinazione con periferiche certificate e cavi schermati. Tutte le periferiche devono essere schermate e dotate di messa a terra. L'utilizzo in combinazione con periferiche non certificate o cavi non schermati può causare interferenze con la radio o la ricezione.

ALTERAZIONI: Qualsiasi modifica o alterazione del dispositivo comporta l'annullamento della garanzia.

†1GB = 1.000.000.000 byte. 1MB = 1.000.000 byte. Approssimazioni: I risultati possono variare a seconda delle dimensioni dei file. Stima foto in base a una media di 2MB per singolo file JPEG. Stima video in base a file con formato di compressione H.264 a una velocità di 5Mb/sec. I file in formati non supportati dal sistema operativo del vostro dispositivo possono essere memorizzati, tuttavia non è possibile aprirli.

*La capacità extra della batteria è stimata in relazione alla capacità della batteria interna dell'iPhone 5.

**Le ore aggiuntive della batteria sono stimate a partire dalla capacità in mAh della spaccestation con batteria in relazione alla riproduzione video su iPad (di quarta generazione), iPad mini (di prima generazione), iPhone 5, iPod touch (di quinta generazione), Samsung Galaxy Note III, Samsung Galaxy Note II o HTC One, oppure in relazione alla riproduzione audio mediante un normale altoparlante wireless.

DE

Garantie

Bei mophie sind wir entschlossen, die bestmöglichen Produkte herzustellen. Um dies zu gewährleisten, hat dieses Produkt eine Garantie von 1 Jahr ab Kaufdatum. Diese Garantie berührt Ihre gesetzlichen Rechte nicht, auf die Sie ggf. Anspruch haben. Bewahren Sie eine Kopie Ihres Kaufbelegs als Kaufnachweis auf. Registrieren Sie Ihr Produkt auf jeden Fall auf mophie.com. Das Unterlassen, Ihr Produkt zu registrieren bzw. einen Kaufnachweis vorzulegen, kann Ihre Garantie ungültig machen.

Kundendienst

Telefon: 1-888-8mophie

International: +1 (269) 743-1340

Web: www.mophie.com/cs

Warnhinweis

Lesen Sie vor dem Gebrauch dieses Produkts alle Gebrauchsanleitungen und Warnhinweise. Der unsachgemäße Gebrauch dieses Produkts kann in einer Schädigung des Produkts, übermäßiger Hitze, giftigen Gasen, Feuer oder Explosion resultieren, für die Sie ("Käufer") und nicht mophie, LLC ("Hersteller") haftbar sind.

- ⚠ Die spaccestation sollte nur in offenen, belüfteten Umgebungen betrieben werden. Sie sollte nicht in einem geschlossenen, unbelüfteten Raum benutzt werden, wie z. B. in Tragetaschen, Hosen- und Jackentaschen oder Handtaschen. Die Nichtbeachtung dieser Hinweise kann zu Schäden an der spaccestation durch Überhitzen führen.
- ⚠ Bewahren Sie das Produkt nicht bei hohen Temperaturen, einschließlich von Hitze durch intensive Sonneneinstrahlung oder sonstige Hitzeformen auf. Setzen Sie die Batterie keinem Feuer oder sonstigen übermäßig heißen Umgebungen aus.
- ⚠ Bewahren Sie das Gerät vor häufigem Fallenlassen, Anstoßen oder übermäßiger Abnutzung sowie vor sonstigen Einwirkungen. Falls Schäden wie Kerben, Einstiche, Risse, Deformationen oder Korrosion aus irgendeinem Grund auftreten, stellen Sie den Gebrauch ein. Wenden Sie sich an den Hersteller oder entsorgen Sie es auf sachgemäße Weise in Ihrer lokalen Sammelstelle zum Recyclen von Batterien.
- ⚠ Bauen Sie das Gerät nicht auseinander oder versuchen Sie nicht es zu einem anderen Zweck zu verwenden oder es auf irgendeine Weise zu modifizieren.

- ⚠ Setzen Sie dieses Gerät keiner Feuchtigkeit aus und tauchen Sie es nicht in eine Flüssigkeit. Bewahren Sie das Gerät stets an einem trockenen Ort auf.
- ⚠ Versuchen Sie nicht, dieses Produkt durch eine Methode, einen Apparat oder Verbindung außer dem USB-Stecker des Geräts aufzuladen. Bei Fragen oder Anleitungen zu den verschiedenen Möglichkeiten, das Produkt aufzuladen, sehen Sie die Abbildungen in dieser Schnellanleitung.
- ⚠ Versuchen Sie nicht, Teile dieses Geräts zu ersetzen.
- ⚠ Falls der Käufer beabsichtigt, das dieses Gerät von einem Minderjährigen benutzt wird, verpflichtet sich der Erwachsene, der das Gerät kauft, dem Minderjährigen detaillierte Anweisungen und Warnhinweise vor dem Gebrauch zu geben. Ein diesbezügliches Unterlassen geschieht auf alleinige Verantwortung des Käufers, der sich verpflichtet, den Hersteller gegenüber dem unbeabsichtigten Gebrauch/Missbrauch durch einen Minderjährigen freizustellen.
- ⚠ Alle Produkte wurden einer gründlichen Qualitätssicherungsprüfung unterzogen. Falls Sie feststellen, dass Ihr Gerät sehr heiß ist, Gerüche aus ihm austreten, es deformiert ist, abgescheuert, zerkratzt ist oder eine abnormale Erscheinung annimmt, stellen Sie den Gebrauch des Produkts vollständig ein und kontaktieren Sie den Hersteller.
- ⚠ Laden Sie die Batterie für eine Stunde auf, bevor Sie sie für einen längeren Zeitraum aufbewahren.
- ⚠ Entsorgen Sie Batterien niemals im Haushaltsmüll. Die Entsorgung von Batterien im Haushaltsmüll ist nach landes- und bundesrechtlichen Umweltgesetzen und -vorschriften rechtswidrig. Bringen Sie gebrauchte Batterien immer zu Ihrer lokalen Sammelstelle zum Recyceln von Batterien.
- ⚠ Dieses Produkt enthält Chemikalien, die im Staat Kalifornien dafür bekannt sind, Krebs und Geburtsfehler sowie sonstige reproduktive Schäden zu verursachen.

Rechtliche Bestimmungen

Dieses Produkt ist nur zum Gebrauch in Verbindung mit dem entsprechenden Gerät beabsichtigt. Bitte sehen Sie auf der Verpackung Ihres Geräts nach, ob dieses Produkt mit Ihrem Gerät kompatibel ist. Der Hersteller ist nicht für Schäden haftbar, die am Gerät durch den Gebrauch von diesem Produkt entstanden sind.

Der Hersteller ist keinesfalls Ihnen oder einer dritten Partei gegenüber haftbar für Schäden, die Sie oder eine dritte Partei als Ergebnis des beabsichtigten oder unbeabsichtigten Gebrauchs oder Missbrauchs dieses Produkts in Verbindung mit einem Gerät oder Zubehör, außer mit dem entsprechenden Gerät für das dieses Produkt entwickelt wurde, erleiden. Der Hersteller ist nicht für Schäden haftbar, die Sie oder eine dritte Partei als Ergebnis des Missbrauchs dieses Produkts, wie oben dargelegt, erleiden. Falls Sie für den Gebrauch des Produkts mit einem nicht dafür vorgesehenen Gerät haftbar sind und Schäden durch diesen Gebrauch resultieren, verpflichten Sie sich, den Hersteller von daraus resultierenden Verletzungen an dritten Parteien freizustellen.

mophie, mophie spacestation, spacestation, das Space App-Symbol, Do more, mophie loves you, „more time to rock, talk, surf and send“, das „rock/talk/surf/send“-Symbol und das mophie-Logo sind Warenzeichen von mophie, Inc. App Store ist eine Dienstleistungsmarke von Apple Inc. Android ist ein Warenzeichen von Google Inc. Der Android-Roboter wurde basierend auf den von Google entwickelten und zur gemeinsamen Benutzung freigegebenen Arbeiten reproduziert und modifiziert gemäß den Bedingungen der Creative Commons 3.0 Attribution License. Alle Rechte vorbehalten. Patente: mophie.com/patents.

Dieses Gerät entspricht Teil 15 der FCC- Bestimmungen und der Norm RSS-Gen von Industry Canada. Der Betrieb unterliegt den folgenden zwei Konditionen: (1) Dieses Gerät darf keine Funkstörungen verursachen und (2) dieses Gerät muss mögliche empfangene Funkstörungen akzeptieren, einschließlich von Funkstörungen, die einen unerwünschten Betrieb verursachen.

HINWEIS: Dieses Gerät wurde getestet und es wurde befunden, dass es die Beschränkungen für Digitalgeräte der Klasse B, gemäß Teil 15 der FCC-Bestimmungen, einhält. Diese Beschränkungen wurden aufgestellt, um einen angemessenen Schutz gegen Funkstörungen bei einer Installation in einem Wohngebiet zu gewährleisten. Dieses Gerät erzeugt, gebraucht und kann Radiofrequenzen ausstrahlen und kann, falls es nicht nach der Anleitung installiert und benutzt wird, zur Beeinträchtigung im Funkverkehr führen. Es gibt jedoch keine Garantie, dass die Beeinträchtigung nach einer bestimmten Installation nicht auftritt.

Falls dieses Gerät Funkstörungen oder Störungen beim Fernsehempfang verursacht, die durch das Ein- und Ausschalten des Geräts festgestellt werden können, wird dem Benutzer empfohlen, die Störungen durch eine oder mehrere der folgenden Maßnahmen zu beheben:

- Neueinstellung oder Verlegen der Empfangsantenne.
- Vergrößerung des Abstands zwischen Gerät und Empfänger.
- Verbinden des Geräts mit einem Ausgang an einem Stromkreis, der sich von dem unterscheidet, mit dem der Empfänger verbunden ist.
- Aufsuchen eines Händlers oder erfahrenen Technikers zur Beratung.

VORSICHT: Zur Einhaltung der Beschränkungen für Digitalgeräte der Klasse B, gemäß Teil 15 der FCC-Bestimmungen, muss dieses Gerät mit zertifizierten Peripheriegeräten und abgeschirmten Kabeln verwendet werden. Alle Peripheriegeräte müssen abgeschirmt und geerdet werden. Der Betrieb mit nicht zertifizierten Peripheriegeräten oder nicht abgeschirmten Kabeln kann in Funkstörungen an Radios oder dem Empfang resultieren.

MODIFIKATION: Jegliche Änderungen oder Modifikationen an diesem Gerät können die Garantie ungültig machen.

+1GB = 1.000.000.000 Bytes. 1MB = 1.000.000 Bytes. Näherungswerte: Die Ergebnisse variieren je nach Dateigröße. Fotos sind mit einem Durchschnitt von 2 MB pro JPEG-Bild geschätzt. Videos sind mit H.264 Videokompression bei einer Rate von 5 MB/s geschätzt. Dateien in Formaten, die nicht mit dem Betriebssystem Ihres Gerätes kompatibel sind, können gespeichert, jedoch nicht geöffnet werden.

*Zusätzliche Akkulaufzeit geschätzt auf der Basis eines Vergleichs mit der Kapazität des internen Akkus eines iPhone 5.

**Zusätzliche Laufzeit geschätzt anhand der mAh-Kapazität des Akkus der spacestation im Vergleich zur Videowiedergabe auf einem iPad (4. Generation), iPad mini (1. Generation), iPhone 5 oder iPod touch (5. Generation), Samsung Galaxy Note III, Samsung Galaxy Note II oder HTC One.

ES

Garantía

En mophie nos dedicamos a fabricar productos de la mejor calidad posible. Para respaldar esto, este producto cuenta con un año completo de garantía a partir de la fecha de compra. Esta garantía no afecta ningún derecho legal que pueda corresponderle. Guarde una copia de su recibo de compra como comprobante. Asegúrese de registrar su producto en mophie.com. No registrar su producto y/o no presentar comprobante de compra pueden invalidar la garantía.

Atención al cliente

Teléfono: 1-888-8mophie

Internacional: +1 (269) 743-1340

Web: www.mophie.com/cs

Advertencia

Lea todas las instrucciones y advertencias antes de utilizar este producto. El uso indebido de este producto puede ocasionar deterioro, calor excesivo, gases tóxicos, incendio o explosión, de cuyos daños el responsable es usted ("Comprador"), y no mophie, LLC ("Fabricante").

- ⚠ El spacestation solo se debe utilizar en espacios abiertos. No lo utilice en un espacio cerrado y sin ventilar como, por ejemplo, una bolsa de transporte, en el bolsillo o en un bolso. Si no se siguen estas instrucciones el spacestation puede sufrir daños por sobrecalentamiento.
- ⚠ No guarde el producto en ambientes con altas temperaturas, incluyendo el calor provocado por una luz solar intensa u otras fuentes de calor. No ponga la batería en el fuego ni en otros ambientes excesivamente calientes.
- ⚠ Tenga cuidado con el exceso de caídas, golpes, abrasiones u otros impactos en esta batería. Si se produce algún deterioro en la batería, tales como abolladuras, perforaciones, rasgaduras, deformidades o corrosión por cualquier motivo, interrumpa el uso. Póngase en contacto con el Fabricante o deshágase de ella adecuadamente en su punto de reciclaje de baterías local.
- ⚠ No desmonte el producto ni intente darle otro fin o modificarlo de ninguna manera.
- ⚠ No exponga este dispositivo a la humedad ni lo sumerja en líquido. Mantenga el dispositivo seco en todo momento.

- ⚠ No intente cargar el producto utilizando algún método, aparato o conexión que no sea el conector USB del dispositivo. Si tiene preguntas o necesita instrucciones sobre las diversas formas de cargar el producto, consulte las imágenes de esta guía de inicio rápido.
- ⚠ No intente reemplazar ninguna pieza de este dispositivo.
- ⚠ Si el Comprador pretende que este dispositivo sea utilizado por un menor de edad, el adulto comprador acepta dar instrucciones y advertencias detalladas a cualquier menor de edad antes de su uso. No hacerlo será responsabilidad exclusiva del comprador, quien acepta indemnizar al Fabricante por cualquier uso no intencionado/indebido por parte de un menor de edad.
- ⚠ Todos los productos han pasado una exhaustiva inspección de control de calidad. Si usted se da cuenta de que su dispositivo está excesivamente caliente, está emitiendo mal olor, está deformado, desgastado, rajado o está experimentando o mostrando un fenómeno anormal, interrumpa inmediatamente el uso del producto y póngase en contacto con el Fabricante.
- ⚠ Antes de guardar su batería durante un período de tiempo prolongado, cárgela una hora.
- ⚠ Nunca deposite las baterías en la basura. Depositar baterías en la basura es ilegal en virtud de las leyes y los normativas estatales y federales en materia del medioambiente. Deposite siempre las baterías usadas en su punto de reciclaje de baterías local.
- ⚠ Este producto contiene productos químicos conocidos en el estado de California por causar cáncer y malformaciones congénitas u otros daños reproductivos.

Información legal

Este producto está concebido para utilizarse únicamente con el dispositivo adecuado. Por favor, consulte el empaque de su dispositivo para determinar si este producto es compatible con su dispositivo. El Fabricante será responsable por los daños causados a cualquier dispositivo durante el uso de este producto.

El Fabricante no será responsable en ningún caso ante usted ni ante ningún otro tercero por los daños que usted o cualquier tercero sufra como consecuencia del uso, intencionado o no, o del uso indebido de este producto junto con cualquier dispositivo o accesorio que no sea el dispositivo adecuado para el cual se diseñó este producto. El Fabricante no será responsable por los daños que usted o cualquier tercero sufran como consecuencia del uso indebido de este producto según se ha explicado anteriormente. Si usted es responsable por el uso del producto con un dispositivo para el cual no se ha concebido y surgen daños como consecuencia de dicho uso, usted acepta indemnizar al Fabricante por cualquier daño resultante a cualquier tercero o terceros.

mophie, mophie spacestation, spacestation, el icono Space App, Do more, mophie loves you, "more time to rock, talk, surf and send", los iconos "rock/talk/surf/send" y el logotipo de mophie son marcas registradas de mophie, Inc. App Store es una marca de servicio de Apple Inc. Android es una marca registrada de Google Inc. El robot de Android es una reproducción o modificación basada en el trabajo creado y compartido por Google y se utiliza de acuerdo con los términos descritos en la Licencia Creative Commons Atribución 3.0. Todos los derechos reservados. Patentes: mophie.com/patents.

Este dispositivo cumple con la sección 15 de las Normas de la FCC y la Norma RSS-Gen de la Normativa de IC. El funcionamiento está sujeto a las dos condiciones siguientes: (1) este dispositivo no podrá provocar interferencias dañinas, y (2) este dispositivo deberá aceptar cualquier interferencia recibida, incluidas interferencias que puedan provocar un funcionamiento no deseado.

NOTA: Este equipo ha sido analizado y se ha comprobado que cumple con los límites de los dispositivos digitales de Clase B, de conformidad con la sección 15 de las Normas de la FCC. Estos límites están diseñados para ofrecer una protección razonable contra interferencias dañinas en una instalación residencial. Este equipo genera usos y puede emitir energía de radiofrecuencia y, si no se instala y utiliza de acuerdo con las instrucciones, puede provocar interferencias dañinas con las comunicaciones por radio. Sin embargo, no hay garantías de que no se producirán interferencias en una instalación en particular.

Si este equipo provoca interferencias dañinas en la recepción por radio o televisión, lo cual puede identificarse apagando y encendiendo el equipo, se aconseja al usuario a que intente corregir la interferencia adoptando una o varias de las siguientes medidas:

- Reoriente o reubique la antena de recepción.
- Aumente la separación entre el equipo y el receptor.
- Conecte el equipo a una salida de un circuito diferente del circuito al que esté conectado el receptor.
- Consulte al comerciante o a un técnico con experiencia.

PRECAUÇÃO: Para cumprir com los límites de los dispositivos digitales de Clase B, de acuerdo con la Sección 15 de las Normas de la FCC, este dispositivo debe utilizarse con periféricos certificados y cables apantallados. Todos los periféricos deberán ir apantallados y conectados a tierra. El funcionamiento con periféricos no certificados o cables no apantallados puede ocasionar interferencias en la radio o en la recepción.

MODIFICACIÓN: Cualquier cambio o modificación de este dispositivo podría invalidar la garantía.

†1GB = 1.000.000.000 de bytes. 1MB = 1.000.000 de bytes. Estimaciones: los resultados variarán según el tamaño del archivo. Fotos calculadas a partir de una media de 2MB por imagen JPEG. Vídeo calculado a partir de un vídeo comprimido H.264 a una velocidad de 5Mb/seg. Los archivos que tengan formatos incompatibles con el sistema operativo de su dispositivo se podrán guardar, pero no abrir.

*La batería extra se calcula en comparación con la capacidad de la batería interna de un iPhone 5.

**Las horas adicionales de batería se calculan comparando la capacidad en mAh del spacestation más la batería con la de un iPad (4ª generación), iPad mini (1ª generación), iPhone 5, iPod touch (5ª generación), Samsung Galaxy Note III, Samsung Galaxy Note II o HTC One durante la reproducción de vídeo.

PT

Garantia

Na mophie, nos dedicamos à produção de produtos da melhor qualidade possível. Por isso, este produto tem garantia de 1 ano completo a partir da data de compra. Esta garantia não afeta seus eventuais direitos legais. Mantenha uma cópia de sua nota fiscal como comprovante de compra. Certifique-se de registrar seu produto em mophie.com. A falta de registro de seu produto e/ou o não fornecimento do comprovante de compra podem anular a garantia.

Atendimento ao cliente

Telefone: 1-888-8667443

Internacional: +1 (269) 743-1340

Web: www.mophie.com/cs

Advertência

Leia todas as instruções e advertências antes de usar este produto. O uso incorreto deste produto pode resultar em danos ao produto, aquecimento excessivo, fumaças tóxicas, incêndio ou explosão, cuja responsabilidade recai sobre você ("Comprador") e não sobre a mophie, LLC ("Fabricante").

- ⚠ A spacestation deve ser operada apenas em condições ao ar livre. Ela não deve ser operada em espaço fechado ou não ventilado, como numa bolsa, bolso ou sacola. Não seguir essas instruções pode causar dano à spacestation por sobreaquecimento.
- ⚠ Não armazene o produto em ambientes sujeitos a altas temperaturas, incluindo o calor causado por intensa exposição à luz solar ou outras formas de calor. Não coloque a bateria no fogo ou em outros ambientes excessivamente quentes.
- ⚠ Tome cuidado com quedas excessivas, batidas, abrasões ou outros impactos nesta bateria. Se houver algum dano à bateria, como amassados, perfurações, rasgos, deformidades ou corrosão, seja qual for a causa, pare de usá-la. Entre em contato com o Fabricante ou descarte-a de modo apropriado no centro de reciclagem de baterias mais próximo.
- ⚠ Não desmonte o produto nem tente adaptá-lo ou modificá-lo de qualquer modo.
- ⚠ Não exponha o dispositivo à umidade nem o mergulhe em líquido. Mantenha o dispositivo seco o tempo todo.
- ⚠ Não tente carregar o produto usando qualquer método, aparelho ou conexão diferente do conector USB do dispositivo. Em caso de dúvidas, ou se precisar de instruções com relação aos vários modos de carregar o produto, consulte as imagens neste guia rápido.
- ⚠ Não tente substituir qualquer peça deste dispositivo.
- ⚠ Se o Comprador tem a intenção de permitir o uso deste dispositivo por um menor, o adulto comprador concorda em fornecer instruções detalhadas e advertências a esse menor antes do uso. Deixar de seguir esse procedimento é responsabilidade exclusiva do comprador, que concorda em indenizar o Fabricante por qualquer uso não intencional ou indevido por um menor.

- ⚠ Todos os produtos passaram por uma completa inspeção de garantia da qualidade. Se você acreditar que seu dispositivo está excessivamente quente, emitindo odor, deformado, desgastado, cortado ou estiver apresentando um fenômeno anormal, interrompa imediatamente o uso do produto e entre em contato com o Fabricante.
- ⚠ Antes de armazenar sua bateria por um longo período, carregue-a durante uma hora.
- ⚠ Nunca descarte as baterias no lixo. O descarte de bateias no lixo é ilegal nos termos das leis e normas ambientais estaduais e federais. Sempre leve as baterias usadas para o centro de reciclagem de baterias mais próximo.
- ⚠ Este produto contém produtos químicos conhecidos no Estado da Califórnia como cancerígenos e causadores de deformidades congênitas ou outros danos reprodutivos.

Legal

Este produto se destina a ser usado somente em conjunto com o dispositivo adequado. Consulte a embalagem de seu dispositivo para determinar se este produto é compatível com o dispositivo em questão. O Fabricante não se responsabiliza por quaisquer danos ocorridos em qualquer dispositivo devidos ao uso deste produto.

O Fabricante não será, de forma alguma, responsável perante você ou qualquer terceiro por quaisquer danos que você ou o terceiro vierem a sofrer como resultado do uso, pretendido ou não, ou do uso indevido deste produto em conjunto com qualquer dispositivo ou acessório diferente do dispositivo apropriado para o qual este produto foi criado. O Fabricante não será responsável por quaisquer danos que você ou qualquer terceiro venham a sofrer como resultado de uso indevido deste produto, conforme definido acima. Se você for o responsável pelo uso do produto com um dispositivo incompatível e resultarem danos de tal uso, você concorda em indenizar o Fabricante por quaisquer lesões resultantes a quaisquer terceiros.

mophie, mophie spacestation, spacestation, o ícone Space App, Do more, mophie loves you, “more time to rock, talk, surf and send”, os ícones “rock/talk/surf/send” e o logotipo da mophie logo são marcas registradas da mophie, Inc. App Store é uma marca de serviços da Apple Inc. Android é marca registrada da Google Inc. O robô Android é reproduzido ou modificado a partir de um trabalho criado e compartilhado pela Google e utilizado de acordo com os termos descritos na Creative Commons 3.0 Attribution License. Todos os direitos reservados. Patentes: mophie.com/patents.

Este dispositivo está em conformidade com a parte 15 das Regras da FCC e RSS-Gen das Regras da IC. A operação está sujeita a estas duas condições: (1) este dispositivo não pode causar interferência prejudicial, e (2) este dispositivo deve aceitar qualquer interferência recebida, inclusive a interferência que possa causar a operação indesejada.

OB.S.: Este equipamento foi testado e considerado como em conformidade com os limites de um dispositivo digital de Classe B, de acordo com a parte 15 das Regras da FCC. Esses limites foram estabelecidos para proporcionar razoável proteção contra interferência prejudicial em uma instalação residencial. Este equipamento gera, usa e pode irradiar energia de frequência de rádio e, se não for instalado e usado de acordo com as instruções, pode causar interferência prejudicial em comunicações de rádio. Contudo, não há garantia de que a interferência não irá ocorrer em determinada instalação.

Se este equipamento causar interferência prejudicial na recepção de rádio ou televisão, o que pode ser determinado desligando e ligando o equipamento, recomenda-se que o usuário tente corrigir a interferência adotando uma ou mais destas medidas:

- Reorientar ou reposicionar a antena receptora.
- Aumentar a separação entre o equipamento e o receptor.
- Conectar o equipamento em uma tomada de um circuito diferente daquele em que o receptor está conectado.
- Consultar o revendedor ou um técnico experiente para obter ajuda.

CUIDADO: Para estar em conformidade com os limites do dispositivo digital de Classe B, de acordo com a Parte 15 das Regras da FCC, este dispositivo deve ser usado com periféricos certificados e cabos blindados. Todos os periféricos devem ser blindados e aterrados. A operação com periféricos não certificados ou cabos não blindados pode resultar em interferência em rádio ou recepção.

MODIFICAÇÃO: Quaisquer alterações ou modificações neste dispositivo podem anular a garantia.

†1GB = 1.000.000.000 Bytes. 1MB = 1.000.000 Bytes. Aproximações: Os resultados irão variar baseado no tamanho do arquivo. Fotos estimadas de uma média de 2 MB por imagem JPEG. Vídeo estimado de vídeo comprimido H.264 a uma taxa de 5Mb/seg. Arquivos em formatos incompatíveis com o sistema operacional do dispositivo podem ser armazenados, mas não abertos.

*A carga extra da bateria é estimada comparando-se à capacidade de uma bateria interna de um iPhone 5.

**As horas adicionais da bateria são estimadas comparando a capacidade mAh da bateria spacestation à de um iPad (4ª geração), iPad mini (1ª geração), iPhone 5, iPod touch (5ª geração), Samsung Galaxy Note III, Samsung Galaxy Note II ou HTC One durante a reprodução de vídeo.

RU

Гарантия

Один из приоритетов компании mophie - создание продукции самого высокого качества. Поэтому мы предоставляем гарантию сроком 1 год с даты покупки. Данная гарантия не ограничивает права, предусмотренные законодательством. Сохраняйте чек для подтверждения покупки. Не забудьте зарегистрировать ваше устройство на сайте mophie.com. В случае если вы не зарегистрировали устройство и/или не смогли предоставить документ, подтверждающий покупку, гарантия может быть признана недействительной.

Обслуживание клиентов

Телефон: 1-888-8mophie

Телефон для международных звонков: +1 (269) 743-1340

Сайт: www.mophie.com/cs

Внимание!

Перед использованием продукта прочтите все инструкции и указания. Ненадлежащее использование продукта может привести к его повреждению, перегреву, выделению ядовитых паров, пожару или взрыву, ответственность за которые несете вы ("Покупатель"), а не компания mophie, LLC ("Производитель").

- ⚠ Зарядное устройство spacestation предназначено для использования только на открытом воздухе. Запрещается применять его в закрытом пространстве с недостаточным уровнем вентиляции, например, в переносном футляре, в кармане или в женской сумочке. Несоблюдение данных инструкций может привести к повреждению зарядного устройства spacestation вследствие его перегрева.
- ⚠ Не храните изделие при высокой температуре, в том числе на интенсивном солнечном свете или при другом тепловом излучении. Держите аккумулятор на расстоянии от огня и любой другой среды с высокой температурой.
- ⚠ Избегайте частых падений, ударов, трения или другого физического воздействия на аккумулятор. Прекратите использование устройства при обнаружении повреждений - вмятин, пробоин, отверстий, деформации или следов окисления. Свяжитесь с Производителем или утилизируйте устройство надлежащим образом в местном центре по утилизации аккумуляторов.
- ⚠ Не разбирайте изделие и не пытайтесь видоизменить или модифицировать его каким-либо способом.
- ⚠ Данное устройство не является водонепроницаемым или влагостойким: не подвергайте устройство воздействию влаги и не погружайте его в жидкости. Всегда берегите устройство от влаги.
- ⚠ Для зарядки устройства пользуйтесь исключительно кабелем USB. Запрещается использовать другие методы, устройства или кабели. Подробные пояснения и инструкции по зарядке устройства приведены на иллюстрациях в данном руководстве по быстрому старту.
- ⚠ Не пытайтесь заменить какие-либо детали данного устройства.
- ⚠ Если Покупатель приобретает устройство для дальнейшего использования несовершеннолетним лицом, совершеннолетний Покупатель обязуется подробно проинструктировать несовершеннолетнего перед использованием устройства. В противном случае вся ответственность лежит на Покупателе, который освобождает Производителя от ответственности в связи с ненадлежащим использованием устройства или использованием устройства не по назначению несовершеннолетним лицом.

- ⚠ Все продукты прошли тщательную проверку качества. Если вы заметили, что ваше устройство перегревается, издает неприятный запах, деформировано, изношено, поцарапано, повреждено каким-либо иным образом или функционирует аномальным образом, незамедлительно прекратите использование продукта и обратитесь к Производителю.
- ⚠ Перед длительным хранением без использования аккумулятор следует заряжать в течение одного часа.
- ⚠ Запрещается утилизировать аккумулятор с бытовыми отходами. Утилизация аккумуляторов с бытовыми отходами противоречит федеральным и региональным законам и положениям о защите окружающей среды. Использованные аккумуляторы следует сдавать в местные центры по утилизации аккумуляторов.
- ⚠ В данном устройстве содержатся химические вещества, которые, в соответствии с законодательством Калифорнии, входят в список веществ, вызывающих рак, врожденные пороки развития и другие проблемы репродуктивной системы.

Правовые вопросы

Данный продукт предназначен для использования исключительно в сочетании с определенным устройством. Изучите информацию на упаковке вашего устройства, чтобы убедиться, что оно совместимо с данным продуктом. какого-либо устройства в результате использования данного продукта.

Производитель не несет ответственности перед вами или третьими лицами за какой-либо ущерб, который может быть причинен вам или третьим лицам в результате использования продукта по назначению или не по назначению, равно как и ненадлежащего использования продукта с каким-либо устройством или аксессуаром помимо соответствующего устройства, для использования с которым данный продукт был разработан. Производитель не несет ответственности за ущерб, нанесенный вам или третьим лицам в результате ненадлежащего использования продукта в соответствии с вышесказанным. В случае если вы ответственны за использование продукта с не предназначенным для этого устройством, в результате чего был нанесен ущерб, вы настоящим соглашаетесь освободить Производителя от соответствующих обязательств перед третьими лицами.

mophie, mophie spacestation, spacestation, значок Space App, Do more, mophie loves you, "more time to rock, talk, surf and send", значки "rock/talk/surf/send" и логотип mophie являются торговыми знаками компании mophie, Inc. App Store является знаком обслуживания компании Apple Inc. Android является торговым знаком компании Google Inc. Робот Android воспроизведен или является модификацией работы, созданной и используемой компанией Google, и используется в соответствии с условиями, изложенными в лицензии Creative Commons 3.0 Attribution License. Все права защищены. Патенты: mophie.com/patents.

Данное устройство соответствует положениям Раздела 15 Правил Федерального агентства США по связи и Спецификациям радиостандартов министерства промышленности Канады. Эксплуатация устройства осуществляется при соблюдении следующих условий: (1) устройство не создает помех, и (2) устройство воспринимает любые помехи, в том числе помехи, которые могут привести к неисправной работе устройства.

ПРИМЕЧАНИЕ: Данное устройство прошло проверку, по результатам которой оно было признано соответствующим требованиям для цифровых устройств класса B, согласно разделу 15 правил Федерального агентства США по связи. Данные требования установлены для обеспечения надлежащей защиты против вредных помех при установке в жилых помещениях. Данное устройство генерирует, использует и может излучать радиочастотную энергию и в случае установки и использования ненадлежащим образом, противоречащим инструкциям, может привести к помехам в радиосвязи. Однако даже правильная установка в отдельных случаях не гарантирует отсутствия помех.

Если данное устройство вызывает помехи при приеме радио- и телесигнала, наличие которых можно определить путем включения и выключения устройства, пользователь может попытаться избавиться от помех одним или несколькими из следующих способов:

- Перенаправить или переместить приемную антенну.
- Увеличить расстояние между устройством и приемником.
- Подсоединить устройство к электрической цепи, отличной от той, к которой подключен приемник.
- Обратиться за помощью к продавцу или опытному специалисту по теле- и радиотехнике.

ВНИМАНИЕ: Согласно требованиям для цифровых устройств класса В в соответствии с Разделом 15 Правил Федерального агентства США по связи данное устройство может использоваться исключительно с сертифицированными внешними устройствами и защищенными кабелями. Все внешние устройства должны быть защищены и заземлены. Эксплуатация оборудования с неутвержденными внешними устройствами или незащищенными кабелями может привести к помехам в радиосвязи или приеме сигнала.

МОДИФИКАЦИИ: Любые изменения или модификации данного устройства могут привести к признанию гарантии недействительной.

1Гб = 1000000000 байт. 1Мб = 1000000 байт. Приблизительная величина: результаты будут зависеть от размера файлов. Объем фотографий приведен из расчета, что размер одного файла изображения в формате JPEG в среднем составляет около 2Мб. Объем видео приведен из расчета, что будут использоваться файлы с уровнем сжатия видео H.264 и битрейтом 5Мб/с. Файлы в форматах, несовместимых с операционной системой Вашего устройства, можно хранить, однако открыть их в этой операционной системе невозможно.

*Повышенная емкость аккумулятора по сравнению со встроенным аккумулятором iPhone 5.

**Дополнительное время работы вычисляется посредством сложения емкости spacestation в мАч и емкости встроенного аккумулятора iPad (4 поколения), iPad mini (1 поколения), iPhone 5 или iPod touch (5 поколения), Samsung Galaxy Note III, Samsung Galaxy Note II или HTC One и последующего сращения времени воспроизведения видео.

TR

Garanti

mophie olarak mümkün olan en kaliteli ürünleri imal etme konusunda kararlıyız. Bu anlayışı desteklemek üzere, ürünümüz satın alma tarihinden itibaren geçerli olacak şekilde 1 yıl garantili olarak sunulmaktadır. Bu garanti, olası yasal haklarınızı etkilemeyecektir. Satın alma delili olarak faturanızın bir kopyasını saklayın. Ürününüzü mophie.com adresi üzerinden kaydettiğinizden emin olun.* Ürünün kaydedilmemesi ya da satın alma delili sunulmaması garantiyi geçersiz kılabilir.

Müşteri Hizmetleri

Telefon: 1-888-8mophie

Uluslararası: +1 (269) 743-1340

Web: www.mophie.com/cs

Uyarı

Bu ürünün kullanmadan önce tüm talimatları ve uyarıları okuyun. Bu ürünün uygunsuz bir şekilde kullanılması ürün hasarına, aşırı ısı, zehirli duman yayılımına, yangın ya da patlamalara neden olabilir ve bu hasarların sorumluluğu mophie, LLC'ye ("Üretici") değil, size ("Satın Alan") ait olacaktır.

- ⚠ spacestation sadece açık hava koşullarında kullanılmalıdır. Poşet, cep ya da torba gibi kapalı, havalandırılmayan alanlarda kullanılmamalıdır. Bu talimata uymamak spacestation'da aşırı ısınmadan kaynaklanan hasara yol açabilir.
- ⚠ Ürünü doğrudan güneş ışığı ya da başka ısı kaynaklarından gelen ısı da dahil olmak üzere sıcaklığı yüksek ortamlarda saklamayın. Pili ateş üzerine ya da diğer aşırı sıcak ortamlara koymayın.
- ⚠ Aşırı şiddetli düşürme, çarpma, aşınma ya da benzer etkilere karşı dikkatli olun. Pilde herhangi bir nedenle oyuk, delik, yırtık, biçim bozukluğu ya da korozyon gibi hasarların oluşması halinde, kullanıma son verin. Üretici ile irtibata geçin ya da ürünü yerel pil-geri dönüşüm merkezinizde uygun şekilde tasfiye edin.
- ⚠ Ürünü demonte etmeyin ya da herhangi bir şekilde amacını değiştirme veya modifiye etme amaçlı çalışmalarda bulunmayın.
- ⚠ Bu aygıtı neme maruz bırakmayın ya da sıvıya daldırmayın. Aygıtı daima kuru tutun.
- ⚠ Ürünü, ürünün USB konektörü dışında herhangi bir yöntem, araç ya da bağlantı kullanılarak şarj etme girişiminde bulunmayın. Ürünün farklı şarj edilme yöntemleri ile ilgili sorular ya da talimatlar için bu hızlı başlangıç kılavuzundaki resimlere başvurun.
- ⚠ Bu aygıtın herhangi bir parçasını değiştirmeye çalışmayın.
- ⚠ Bu aygıt Satın Alan kişi tarafından reçit olmayan bir kişinin kullanımı için alınıyorsa, ürünü satın alan yetişkin, kullanım öncesinde reçit olmayan kişiye ayrıntılı talimatlar ve uyarıları sağlamayı

Kabul etmektedir. Bunun gerçekleştirilmemesi halinde, sorumluluk satın alan kişiye aittir ve satın alan kişi, reşit olmayan kullanıcının ürünün amacına uygun olmayan şekilde/yanlış biçimde kullanılmasından doğabilecek hasarlar konusunda Üretici'yi beri tutmaktadır.

- ⌘ Tüm ürünler, ayrıntılı bir kalite güvence denetiminden geçmiştir. Aygıtınızın fazla ısındığını, koku yaydığını, biçim bozulmasına uğradığını, aşındığını, kesildiğini ya da anormal bir olgu sergilediğini fark ederseniz, derhal ürün kullanımına son verin ve Üretici ile irtibata geçin.
- ⌘ Piliinizi uzun süre boyunca kullanmayacağınız zaman bir saat boyunca şarj edin.
- ⌘ Pilleri asla çöpe atmayın. Pillerin çöpe atılması eyalet kanunları ile federal çevre kanunları ve düzenlemeleri kapsamında yasa dışı bir eylemdir. Kullanılmış pilleri daima yerel pil - geri dönüşüm merkezine götürün.
- ⌘ Bu ürün, California eyaleti tarafından kanser ya da doğum hasarına neden olduğu veya üreme sistemi ile ilgili diğer hasarlara yol açtığı kabul edilmiş kimyasallar içermektedir.

Yasal Hususlar

Bu ürün yalnızca uygun aygıt ile birlikte kullanım için tasarlanmıştır. Bu ürünün aygıtınız ile uyumlu olup olmadığını belirlemek için lütfen aygıtınızın ambalajını inceleyin. Üretici bu ürünün kullanımı nedeniyle ortaya çıkabilecek aygıt hasarlarından sorumlu olmayacaktır.

Üretici, bu ürünün kendisine uygun olarak tasarlandığı aygıt dışında herhangi bir aygıt ya da aksesuar ile kasıtlı ya da kasıtsız olarak kullanılmasından ya da yanlış kullanımından doğan, sizin ya da üçüncü bir kişinin maruz kalabileceği hasarlar konusunda size ya da üçüncü kişilere karşı hiçbir şekilde sorumlu olmayacaktır. Üretici, bu ürünün yukarıda tanımlanan şekilde yanlış kullanımı sonucu siz ya da üçüncü bir kişinin maruz kalabileceği hasarlardan sorumlu tutulmayacaktır. Ürünün uygun olmayan bir aygıt ile birlikte kullanımından sorumlu olduğunuzda ve bu kullanım sonucu hasar oluştuğunda, bu durumdan doğan üçüncü kişi yaralanmaları konusunda Üretici'yi beri kılmayı kabul etmekteyiz.

mophie, mophie spacestation, spacestation, Space App simgesi, Do more, mophie loves you, "more time to rock, talk, surf and send", "rock/talk/surf/send" simgeleri ve mophie logo mophie, Inc. şirketinin ticari markalarıdır. App Store Apple Inc. şirketinin bir Hizmet Markasıdır. Android, Google Inc. şirketinin ticari markasıdır. Android robot, Google tarafından oluşturulup paylaşılan çalışmadan türetilir ve modifiye edilir ve Creative Commons 3.0 Attribution Lisansı'nda açıklanan hükümlere göre kullanılır. Tüm hakları saklıdır. Patentler: mophie.com/patents.

Bu aygıt FCC Kuralları kısım 15 ve IC Kuralları RSS-Gen bölümü ile uyumludur. Bu ürünün çalıştırılması aşağıdaki iki koşula tabidir: (1) Bu ürün zararlı düzeyde parazite neden olamaz ve (2) bu ürün istenmeyen çalışmaya neden olabilecek paraziti de içeren şekilde alınan her paraziti kabul etmelidir. NOT: Bu ekipman, FCC Kuralları kısım 15'e göre test edilmiş ve B Sınıfı dijital aygıt sınırları dahilinde uyumlu bulunmuştur. Bu sınırlar yerleşim alanında kurulum için zararlı parazite karşı makul bir koruma sağlamak üzere belirlenmiştir. Bu ekipman radyofrekans enerjisi üretir, kullanır ve yayabilir ve talimatlara uygun şekilde kurulmadığı ve kullanılmadığı takdirde telsiz iletişimlerinde zararlı düzeyde parazite neden olabilir. Ancak belirli bir kurulumda parazit oluşmayacağına dair bir garanti verilememektedir.

Bu ekipmanın radyo ya da televizyon alıcılarında zararlı düzeyde parazite neden olması durumunda (bu husus ekipmanı kapatıp açarak belirlenebilir), kullanıcının aşağıdaki tedbirlerden biri ya da daha fazlasına başvurarak durumu düzeltmesi önerilir:

- Alıcı antenin yönü ya da konumunun değiştirilmesi.
- Ekipman ve alıcı arasındaki mesafenin artırılması.
- Ekipmanın alıcının bağlı olduğu priz dışında bir prize bağlanması.
- Yardım için bayii ile ya da uzman bir teknisyene başvurulması.

DİKKAT: FCC Kuralları kısım 15'e uygun şekilde, B Sınıfı dijital aygıt sınırlamalarına uymak için bu aygıtın onaylanmış çevre birimleri ve blendajlı kablolar ile birlikte kullanılması gerekmektedir. Tüm çevre birimleri blendajlı ve topraklanmış olmalıdır. Onaylı olmayan çevre birimleri ya da blendajlı olmayan kablolar ile kullanım telsiz ya da çekim gücünde parazite neden olabilir.

MODİFİKASYON: Bu aygıtın herhangi bir şekilde değiştirilmesi ya da modifiye edilmesi garantinin geçersiz kılınmasına neden olabilir.

+1GB = 1.000.000.000 Bayt. 1MB = 1.000.000 Bayt. Değerlendirmeler: Sonuçlar dosya boyutuna bağlı olarak farklılık gösterebilir. Fotoğraflar JPEG görüntü başına ortalama 2MB olarak hesaplanmıştır. Video

5Mb/san hızında H.264 sıkıştırılmış として 計算 済み です。 装置 の 動作 システム と 互換性 の ない 形式 の ファイル は 保存 され ない ため です。

*Ekstra pil ömrü bir iPhone 5 telefonun dahili pil kapasitesiyle karşılaştırılarak tahmin edilir.

**İlave pil ömrü, spacestation ile pilin mAh kapasitesi ve bir iPad (4. nesil), iPad mini (1. nesil), iPhone 5, iPod touch (5. nesil), Samsung Galaxy Note III, Samsung Galaxy Note II veya HTC One cihazının video.

JA

保証

mophie では最高品質の製品をお客様にお届けしています。また、製品にはご購入日より 1 年間の保証がついています。この保証がお客様が持つ法令上の権利に影響することはありません。購入を証明するものとして、ご購入時のレシートの写しを保管しておいてください。また、mophie.com で製品登録を必ず行ってください。製品が登録されていない場合や購入証明をご提供いただけない場合は、保証が無効になることがあります。

カスタマーサービス

電話: 1-888-8mophie

米国以外: +1 (269) 743-1340

ウェブサイト: www.mophie.com/cs

警告

この製品を使う前に説明や警告をすべてお読みください。製品の不適切な使用は、製品の破損、過熱、有毒ガス、発火、爆発の原因になる恐れがあります。誤った使用による損害に関しては、お客様（購入者）に責任があるものとし、mophie, LLC（「メーカー」）では一切責任を負いません。

- ❗ spacestationは、オープンエア専用です。バッグやポケット、財布などの密閉された通気性の悪い環境では使用しないでください。これを守らなければ、過熱によってspacestationが損傷する原因となる場合があります。
- ❗ 強い日差しなどで高温になる環境に製品を保管しないでください。また、火気の近くやその他極端に暑い環境にバッテリーを置かないでください。
- ❗ 落下、殴打、摩擦など、バッテリーに激しい衝撃を与えないでください。原因にかかわらず、バッテリーにへこみや穴、ひび、変形、腐食などの損傷がある場合は使用を中止してください。その後メーカーにご連絡いただくか、お住まいの地域のバッテリーリサイクル施設で適切な方法で処分してください。
- ❗ いかなる方法でも、製品を分解したり、再利用または改造を試みたりしないでください。
- ❗ このデバイスを湿気にさらしたり浸水させたりしないでください。常に乾燥した状態を保ってください。
- ❗ デバイスの USB コネクタ以外の手段、装置、接続を使って充電しないでください。この製品を充電する各種方法については、クイックスタートガイドの図を参照してください。
- ❗ デバイスの一部を交換しようとししないでください。
- ❗ 未成年者による使用を目的にこのデバイスを購入する場合は、成人の購入者が使用前に未成年者に対し詳しい説明や警告を与えることに同意するものとします。これを怠った場合、購入者は未成年者による意図されない使用、誤用に対してメーカーを免責することに同意し、すべての責任を負うものとします。
- ❗ すべての製品は徹底された品質保証検査を通過していますが、もしお使いのデバイスが極端に熱い、臭気を放つ、変形または摩耗している、割れている、などの異常な現象が認められる場合は、直ちに製品の使用を中止してメーカーにご連絡ください。
- ❗ バッテリーを長期間保管する場合は、事前に 1 時間充電してください。
- ❗ 絶対にバッテリーをゴミとして捨てないでください。バッテリーをゴミとして廃棄することは州および国の環境法および規制で禁止されています。使用済みのバッテリーは必ずお住まいの地域のバッテリーリサイクル施設にお持ちください。
- ❗ 本製品には、がん、先天異常またはその他生殖障害を生じることがカリフォルニア州で周知である化学物質が含まれています。

法律

本製品は適切なデバイスと共にのみ使用できます。本製品がお使いのデバイスと互換性があるかどうかを確認するには、デバイスのパッケージをお読みください。メーカーは、本製品の使用により生じたいかなるデバイスの損害に対しても一切責任を負いません。

意図の有無に関わらず、本製品が対応する適切なデバイス以外のデバイスまたはアクセサリと共に使用、または誤用された結果及んだお客様および第三者へのすべての損害について、メーカーはお客様および第三者に対し一切法的な責任を負わないものとします。また上述の通り、メーカーは本製品の誤用の結果お客様またはあらゆる第三者が被る可能性のある一切の損害に対して責任を負いません。お客様の責任の下、対応していないデバイスと共に製品を使用したことにより損害が生じた場合、お客様はその結果発生したいかなる第三者の傷害に対し、メーカーを免責することに同意するものとします。

mophie, mophie spacestation, spacestation, Space Appのアイコン, Do more, mophie loves you, 「more time to rock, talk, surf and send」, 「rock/talk/surf/send」の各アイコン, およびmophieのロゴは、mophie, inc. の商標です。App Storeは、Apple Inc.のサービスマークです。Androidは、Google Inc.の商標です。Android Robotは、Googleが作成、共有しているコンテンツをベースに複製または変更したもので、Creative Commons 3.0表示ライセンスに記載の条件に従って使用しています。All rights reserved.(無断複写・転載を禁じます。)特許:mophie.com/patents

このデバイスは FCC 規則第 15 部および IC 規則 RSS-Gen に準拠しています。以下の 2 つの条件に従って動作します: (1) このデバイスは有害な電波干渉を発生させない、および (2) このデバイスは、好ましくない動作を発生させる可能性のある電波干渉を含め、受信したあらゆる電波干渉を許容する必要がある。

注意: この器機は、テストの結果クラス B デジタルデバイスの制限に適合し、FCC 規則第 15 部に準拠していることが認められました。これらの制限は、住宅へ設置した場合に発生する有害な干渉からの適切な保護を目的として規定されています。この器機は高周波エネルギーを発生、使用し、また放射することがあるため、指示に従って設置および使用しないと、無線通信に有害な干渉を引き起こす恐れがあります。ただし、干渉が発生しないことが保証される特別な設置方法はありません。

この器機がラジオまたはテレビの受信に有害な干渉を実際に引き起こしている場合(装置の電源をオン/オフすれば判別できます)、干渉を防止するため以下の対処方法を試してみることをお勧めします。

- ・ 受信アンテナの方向または位置を調整する。
- ・ 器機を受信装置から遠くに設置する。
- ・ 器機を受信装置が接続されている回路とは別の回路のコンセントに接続する。
- ・ 販売店または経験豊かな技術者に問い合わせる。

重要: クラス B デジタルデバイスの制限に適合し、FCC 規則第 15 部に準拠するためには、このデバイスは認定された周辺機器およびシールド保護されたケーブルと共に使用する必要があります。すべての周辺機器に対してシールド保護および接地を行ってください。認定されていない周辺機器やシールド保護されていないケーブルと共に動作させた場合、無線通信や電波の受信に干渉する恐れがあります。

改造: このデバイスを変更または改造した場合、保証が無効になる可能性があります。

1GB = 1,000,000,000バイト。1MB=1,000,000バイト。概算: 結果はファイルサイズによって異なります。写真は、JPEG画像1枚で平均2MBとして見積りしました。ビデオは、5Mb/秒のレートでH.264の圧縮ビデオとして見積りしました。お使いのオペレーティングシステムに対応しない形式のファイルは、保存できますが、開くことはできません。

*バッテリー容量の増加分は、iPhone 5の内蔵バッテリーの容量と比べた場合の推定値です。

**追加時間は、spacestationのmAh容量により動画再生をiPad (第4世代)、iPad mini (第1世代)、iPhone 5、iPod touch (第5世代)、Samsung Galaxy Note III、Samsung Galaxy Note II、またはHTC One。

KO

品質保証

mophieは、最高の品質の製品を 만들기 위해 最善の努力を 다하고 있습니다。 이러한 노력의 일환으로, 구매일로부터 1년 동안 제품에 대한 품질 보증을 제공하고 있습니다. 이 품질 보증을 구매자에게 부여된 모든 법적 권리에 영향을 주지 않습니다. 구매의 증거로 구매 영수증의 사본을 보관하고, 반드시 mophie.com에서 제품을 등록하십시오. 제품 등록 및/또는 구매 증거 자료를 제시하지 못하는 경우, 품질 보증이 적용되지 않을 수 있습니다.

고객 서비스

전화: 1-888-8mophie

국제전화: +1 (269) 743-1340

웹사이트: www.mophie.com/cs

경고

이 제품을 사용하기 전에 모든 지침과 경고를 읽으십시오. 이 제품을 부적절하게 사용하는 경우 제품이 손상되거나 과도한 열, 유독 가스, 화재 또는 폭발이 발생할 수 있으며, 이는 결과적으로 귀하("구매자")에게 피해를 입힐 수 있습니다. mophie, LLC("제조업체")는 이에 대한 책임을 지지 않습니다.

- ※ spacestation은 열린 공간에서만 조작해야 합니다. 밀폐되거나 통풍이 되지 않는 가방, 주머니 또는 지갑 등과 같은 공간에서는 조작하지 않아야 합니다. 이러한 지침을 따르지 않으면 과열로 인해 spacestation이 손상될 수 있습니다.
- ※ 강렬한 햇빛이나 다른 형태의 열기로 인해 발생하는 고온의 환경에 제품을 보관하지 마십시오. 화재가 발생한 곳 또는 지나치게 온도가 높은 기타 환경에 배터리를 보관하지 마십시오.
- ※ 심하게 떨어뜨리거나, 부딪히거나, 긁거나, 기타 충격이 배터리에 가해지지 않도록 주의하십시오. 어떠한 이유로든 배터리에 움푹 파임, 구멍, 찢어짐, 변형, 부식 등의 손상이 있을 경우 사용을 중지하십시오. 제조업체에 문의하거나 해당 지역의 배터리 재활용 센터에서 적절한 방법으로 폐기하십시오.
- ※ 제품을 분해하거나, 다른 용도로 사용하거나, 어떤 방법으로도 개조해서는 안 됩니다.
- ※ 상하거나 액체에 잠길 수 있는 환경에 기기를 노출시키지 마십시오. 기기는 항상 건조한 상태로 유지하십시오.
- ※ 기기의 USB 커넥터 이외의 다른 수단, 장치 또는 연결을 통해 제품을 충전하지 마십시오. 제품을 충전할 수 있는 다양한 방법에 대한 문의 또는 지침은 이 빠른 시작 안내서의 그림을 참조하십시오.
- ※ 이 기기의 부품을 교체해서는 안 됩니다.
- ※ 이 기기를 미성년자가 사용하도록 구매자가 의도한 경우, 기기를 구매한 성인은 기기를 사용하기 전에 미성년자에게 자세한 지침과 경고를 제공하는 데 동의합니다. 이에 따르지 않는 경우 구매자는 미성년자의 부주의한 사용/오용에 대한 전적인 책임이 있으며 제조업체를 면책하는 데 동의합니다.
- ※ 모든 제품은 철저한 품질 보증 검사를 통과했습니다. 기기가 과도하게 뜨겁거나, 냄새가 나거나, 변형되거나, 마모되거나, 절단되거나, 비정상적인 현상을 보이는 경우 제품 사용을 즉각 중지하고 제조업체에 연락하십시오.
- ※ 배터리를 사용하지 않고 장기간 보관할 경우, 보관 전에 1시간 동안 충전하십시오.
- ※ 배터리를 쓰레기와 함께 폐기하지 마십시오. 배터리를 쓰레기와 함께 폐기하는 행위는 주 및 연방 환경법과 규정에 의해 불법으로 간주됩니다. 사용한 배터리는 항상 해당 지역의 배터리 재활용 센터에서 폐기하십시오.
- ※ 이 제품에는 암, 선천적 기형 또는 기타 임신에 영향을 주는 것으로 알려진 화학 물질이 포함되어 있습니다(캘리포니아주에서 명시함).

법적 고지

이 제품은 적절한 기기만 함께 사용해야 합니다. 이 제품을 특정 기기와 함께 사용할 수 있는지 확인하려면 기기 포장을 참조하십시오. 제조업체는 이 제품의 사용으로 인해 발생한 어떠한 기기 손상에 대해서도 책임을 지지 않습니다.

제조업체는 이 제품에 사용할 수 있는 적절한 기기 이외의 다른 기기 또는 부속품과 함께 이 제품을 의도적으로 또는 비의도적으로 사용하거나 잘못 사용했을 경우 그 결과로 인해 귀하 또는 제3자가 입을 수 있는 어떠한 피해에 대해서도 아무런 책임이 없습니다. 제조업체는 상기 서술된 바와 같이 이 제품의 잘못된 사용으로 인해 귀하 또는 제3자에게 발생할 수 있는 어떠한 피해에 대해서도 책임을 지지 않습니다. 의도하지 않은 기기가 포함된 제품 사용 및 그러한 사용으로 인한 피해의 책임이 귀하에게 있는 경우, 귀하는 해당 결과로 발생한 제3자의 상해로부터 제조업체를 면책하는 데 동의합니다.

mophie, mophie 스페이스스테이션, 스페이스스테이션, Space App 아이콘, Do more, mophie loves you, "more time to rock, talk, surf and send", "rock/talk/surf/send" 아이콘 및 mophie logo는 mophie, Inc.의 상표입니다. App Store는 Apple Inc.의 서비스 마크입니다. Android는 Google Inc.의 상표입니다. Android 로고는 Google에서 만들거나 공유한 작업에서 재생산되거나 수정되며 Creative Commons 3.0 Attribution License에서 설명된 약관에 따라 사용됩니다. 모든 권리 보유. 특허: mophie.com/patents.

이 기기는 FCC 규정 제15조 및 IC 규정 RSS-Gen을 준수합니다. 이 기기의 작동 시 다음 두 가지 조건을 충족해야 합니다. (1) 유해한 간섭을 일으키지 않아야 하고, (2) 원하지 않는 작동을 일으킬 수 있는 간섭을 비롯하여 수신된 모든 간섭을 수용해야 합니다.

참고: 이 장비는 FCC 규정 제 15조에 의거, 클래스 B 디지털 기기에 대한 제한사항을 준수하는 것으로 입증되었으며 이러한 제한사항은 주거 지역에 설치 시 해로운 간섭으로부터 적절한 보호를 제공하기 위함입니다. 이 장비는 무선 주파수 에너지를 생성하거나 방출할 수 있으며, 지침에 따라 설치 및 사용하지 않을 경우 무선 통신에 해로운 간섭이 발생할 수 있습니다. 하지만, 그 외 특정 설치 시 간섭이 발생하지 않을 것이라는 보장은 없습니다.

이 장비를 끄거나 켤 때 라디오 또는 TV 수신에 유해한 간섭이 발생할 경우 사용자는 다음 조치 중 하나 이상을 수행하여 간섭을 해결하는 것이 좋습니다.

- 수신 안테나의 방향을 바꾸거나 위치를 변경합니다.
- 장비와 수신기 사이의 거리를 늘립니다.
- 수신기가 연결되어 있는 회로가 아닌 다른 회로의 콘센트에 장비를 연결합니다.
- 도움이 필요할 경우 대리점 또는 숙련된 기술자에게 문의하십시오.

주의: FCC 규정의 제 15조에 의거, 클래스 B 디지털 기기의 제한사항을 준수하기 위해 이 기기는 인증된 주변 장치 및 차폐 케이블과 함께 사용해야 합니다. 모든 주변 장치는 차폐되고

접지되어야 합니다. 인증되지 않은 주변 장치나 차폐되지 않은 케이블을 사용하는 경우 라디오 또는 수신에 간섭이 발생할 수 있습니다.

개조: 기기를 변형 또는 개조하는 경우 품질 보증이 적용되지 않을 수 있습니다.

+1GB = 1,000,000,000바이트. 1MB = 1,000,000바이트. 대략적 수치: 파일 크기에 따라 결과가 달라집니다. JPEG 이미지당 평균 2MB를 가정하여 추정한 사진 매수입니다. 5Mb/초 속도에서 H.264 압축 비디오를 가정하여 추정한 동영상 시간입니다. 해당 장치의 운영 체제와 호환되지 않는 형식의 파일은 저장할 수 있지만 열 수는 없습니다.

*추가 배터리는 iPhone 5 내부 배터리 용량과 비교한 것입니다.

**추가 배터리 시간은 비디오 재생 중 사용 시 spacestation 배터리의 mAh 용량을 iPad(4세대), iPad mini(1세대), iPhone 5, iPod touch(5세대), Samsung Galaxy Note III, Samsung Galaxy Note II 또는 HTC One의 용량과 비교한 추정치입니다.

SC

保证

在 mophie, 我们致力于全力打造最优质的产品。为支持这一承诺, 本产品自购买之日起保修 1 年。本保证不影响您可能享有的任何法律权利。请保留购买收据副本, 作为购买凭证。请务必在 mophie.com 注册您的产品。产品注册失败且/或无法提供购买凭证, 则可能导致保修无效。

客户服务

电话: 1-888-8mophie

国际电话: +1 (269) 743-1340

网站: www.mophie.com/cs

注意事项

在使用本产品之前, 请阅读所有说明和注意事项。产品使用不当可能会造成产品损坏、发热过大、散发有毒气体、起火或爆炸, 由此对您 (“购买者”) 造成的危害, mophie, LLC (“制造商”) 概不负责。

- ⚠ 仅可在通风良好的条件下使用本 spacestation。不得在手提袋、衣兜或钱包等不通风的密闭空间中使用。不遵守上述规定可引起温度过高而损坏本 spacestation。
- ⚠ 请勿将产品存放在高温环境下, 包括由强烈的阳光产生的热量或其他形式的热量。请勿将电池丢入火中或放置在其他过热的环境中。
- ⚠ 谨防电池高空跌落、强力撞击、大力摩擦或受到其他影响。如果电池因为任何原因受到任何损坏, 如凹陷、穿孔、破裂、变形或腐蚀, 请勿继续使用。请联系制造商, 或者在您当地的电池回收中心妥善处理。

- ⚠ 请勿拆卸本产品，或者将其移作他用，亦或以任何方式对其进行改造。
- ⚠ 请勿将本设备暴露于潮湿的环境中，或浸泡在液体中。请始终保持设备干燥。
- ⚠ 除本设备的 USB 连接器以外，请勿尝试使用任何方法、设备或连接方式对产品充电。关于为产品充电的多种方式，如有任何疑问或需要指导，请参阅该快速入门指南中的图示。
- ⚠ 请勿尝试更换本设备的任何部件。
- ⚠ 如果购买者要让未成年人使用本设备，则执行购买行为的成年人同意在任何未成年人使用本设备之前为其提供详尽的指导和注意事项。否则由购买者承担全部责任，购买者同意就任何由未成年人造成的误用/滥用为制造商赔偿损失。
- ⚠ 所有产品都已通过全面的质量保证检查。如果您发现自己的设备发热过大、散发异味、变形、磨损、有划痕，或者出现或表明有异常现象，请立即停止所有的产品使用并联系制造商。
- ⚠ 如果要长时间存放电池，请先充电一个小时。
- ⚠ 千万不要将电池丢弃在垃圾箱内。将电池丢弃在垃圾箱内违反了州和联邦的环境法律和法规。切记将废旧电池送至您当地的电池回收中心。
- ⚠ 本产品包含加利福尼亚州已知能够致癌、导致先天缺陷或其他生殖伤害的化学制品。

法律

本产品只能与适当的设备联合使用。请参考设备包装，确定本产品是否与您的特定设备兼容。对由于使用本产品而对任何设备造成的任何损坏，制造商概不负责。

对由于将本产品用于（无论是有意还是无意的）或误用于除本产品所适用设备外的任何设备或配件而给您或任何第三方造成的任何损坏，制造商概不负责。如上文所述，对于误用本产品而给您或任何第三方造成的任何损坏，制造商概不负责。如果将本产品用于非预期设备且由此带来的损坏由您负责，则您同意就此给任何第三方产生的任何伤害赔偿制造商。

mophie、mophie spacestation、spacestation、Space App 图标、Do more、mophie loves you、“more time to rock, talk, surf and send”、“rock/talk/surf/send”图标和 mophie 标志是 mophie, Inc. 的商标。App Store 是 Apple Inc. 的服务商标。Android 是 Google Inc. 的商标。Android 机器人系在 Google 原创及共享成果的基础上再创作和修改而成，遵照 Creative Commons 3.0 Attribution License 所述条款付诸应用。保留所有权利。专利：mophie.com/patents。

本设备符合美国联邦通讯委员会法规 (FCC Rules) 第 15 节和加拿大工业部 (IC) 无线电标准规范 (RSS-Gen) 的规定。操作必须符合下列两个条款：(1) 该设备不得造成有害干扰，且 (2) 该设备必须可以接受任何接收到的干扰，包括可能导致意外操作的干扰。

注意：依据美国联邦通讯委员会法规 (FCC Rules) 第 15 节的规定，本设备已通过 B 级数字装置的测试，并且遵守 B 级数字装置的限制。这些限制的设计意图在于为住宅安装中出现的有害干扰提供合理的防护。本设备产生大量使用，并且可以放射射频能量。而且，如果未能按照指示安装或使用，则可能会对无线电通信造成有害干扰。但是，无法确保在一次特定的安装中不会发生干扰。如果本设备会对无线电或电视接收造成有害干扰（可通过开关设备来确定），则鼓励使用者通过下列一种或多种途径，来消除干扰：

- 调节接收天线的方向或位置。
- 增加设备和接收器之间的距离
- 将设备和接收器连接到不同的电路插座上。
- 向经销商或经验丰富的技术人员寻求帮助。

警告：依据美国联邦通讯委员会法规 (FCC Rules) 第 15 节的规定，要遵守 B 级数字装置的限制，本设备必须使用经过认证的外围设备和屏蔽电缆。所有外围设备必须被屏蔽且接地。如果在操作中使用未经认证的外围设备或非屏蔽式电缆，则可能会干扰无线电或接收。

改造：对本设备进行任何更改或改造即会导致保修无效。

+1GB = 1,000,000,000 字节。1MB = 1,000,000 字节。粗略计算：结果将根据文件尺寸而异。图片以 JPEG 图像一张平均 2MB 估算。视频以 5Mb/秒压缩率压缩的 H.264 压缩视频估算。对于格式不兼容设备操作系统的文件，可以存储但无法打开。

*附加电池是基于与 iPhone 5 内置电池容量的估算而得出。

**电池的额外小时以 spacestation 电池的 mAh 电量来衡量，通过在 iPad（第四代）、iPad mini（第一代）、iPhone 5 或 iPod touch（第五代）、三星 Galaxy Note III、三星 Galaxy Note II 以及 HTC One 上播放视频。

保固

mophie 致力於做出品質最高的產品。為了青睞，本產品自購買日期起保固 1 整年。此保固不影響您有權享受的一切法定權利。請留存收據複本，作為購買證明。務必上 mophie.com 為您的產品註冊。未能為產品註冊及/或出示購買證明，可能致使保固無效。

客戶服務部

電話：1-888-8mophie

國際：+1 (269) 743-1340

網路：www.mophie.com/cs

警告

使用本產品之前，請先詳讀所有說明指示及警告。本產品使用不當可導致產品損壞、過熱、散逸有毒氣體、起火或爆炸，此等損害由您（「購買人」）而非 mophie, LLC（「製造商」）負責。

- ⚠ spacestation 僅可在通風環境中使用。不可在手提包、口袋或錢包之類的封閉、不通風空間內使用。否則可能會導致 spacestation 因過熱而受損。
- ⚠ 不可將本產品儲存於高溫環境，包括強烈日曬或其他熱源造成的熱度。不可將電池置於火中或其他過熱環境之內。
- ⚠ 注意勿使本電池遭受過度猛烈的掉落、碰撞、磨損或其他衝擊。此電池如有任何損傷，例如凹陷、穿孔、撕裂、變形或任何原因導致腐蝕，請停止使用。請聯絡製造商，或妥善棄置於當地電池回收中心。
- ⚠ 不可拆卸本產品，或企圖以任何方式加以改裝或修改。
- ⚠ 不可將本裝置暴露於水氣之中或浸入液體以內。請將裝置隨時保持乾燥。
- ⚠ 除本產品的 USB 接頭外，不可企圖以任何方式、器具或連接為此裝置充電。對於為本產品充電的各種方式如有疑問或需要說明指示，請參閱本快速入門指南中的圖片。
- ⚠ 不可嘗試更換本裝置的任何零件。
- ⚠ 若購買人打算將此裝置供未成年人使用，購貨之成年人同意於未成年人使用之前向其提供詳細指示說明與警告。未能辦到者由購買人負責，其同意免除並保障製造商因未成年人無意間使用/誤用而引發責任。
- ⚠ 所有產品皆通過徹底的品質保證檢查。若您發現手上的裝置過熱、發出氣味、變形、磨損、割裂或發生或表現出異常現象，請完全立即中止使用產品，並聯絡製造商。
- ⚠ 要將電池長時間存放之前，請先加以充電一小時。
- ⚠ 絕對不可將電池隨垃圾丟棄。依照州與聯邦環保法規，將電池丟棄在垃圾中是違法行為。用過的電池一律須送到當地的電池回收中心。
- ⚠ 本產品含有加州已知致癌及致先天缺陷或其他生育傷害的化學成分。

法務

本產品需配合適當裝置使用。請參閱裝置包裝，判定本產品是否與您的特定裝置相容。因使用本產品致使任何裝置損壞，製造商概不負責。

因與本產品設計所針對之適當裝置以外的任何裝置或配件搭配之下使用（無論刻意或無意之間）或誤用本產品，致使您或任何第三者有任何損害，製造商對您或任何第三者概不負責。您或任何第三者因上述誤用本產品而導致任何損害，製造商概不負責。若您應為產品搭配所預計以外的裝置使用所導致損害而負責，您同意保障製造商，免於為任何第三者因而受傷而負責。

mophie、mophie spacestation、spacestation、Space App 圖示、Do more、mophie loves you、「more time to rock, talk, surf and send」、「rock/talk/surf/send」圖示及 mophie 標誌是 mophie, Inc. 的商標。App Store 是 Apple Inc. 的服務標誌。Android 是 Google Inc. 的商標。Android 機械人是根據 Google 所建立和分享之作品複製或修改而成，並依照創用許可協議 3.0 版內所述之條款使用。保留所有權利。專利：mophie.com/patents。

本裝置符合 FCC 規定之 Part 15 以及 IC 規定之 RSS-Gen。操作需滿足下列兩個條件：(1) 此裝置不得造成有害干擾，且 (2) 此裝置必須接受任何所接收之干擾，包括可導致非預期操作的干擾。

注意：本設備已經過測試，認定符合 FCC 規定之 Part 15 就 Class B 數位裝置所設之限制。這些限制的立意是防制居家安裝設備遭受有害干擾，提供合理保護。本設備產生、使用、亦能發出無線電頻能量，且若未依照指示說明加以安裝使用，可對無線電通訊造成有害干擾。然而，無以保證特定安裝之中不發生干擾。

若本設備確實對無線電或電視接收造成有害干擾，其可利用關閉再開啟設備而確認，敦請使用者以下列一或多項措施嘗試修正干擾現象：

- 調整接收天線的方向或位置。
- 增加設備與接收器之間的區隔距離。
- 將設備連接到與接收器不同的電插座。
- 向經銷商或經驗豐富的技師請教，要求協助。

注意：為遵照 FCC 規定 Part 15，符合 Class B 數位裝置的限制起見，本裝置必須搭配經認證週邊設備與屏蔽纜線使用。所有週邊設備都必須加有屏蔽並且接地。以未經認證的週邊設備或無屏蔽的纜線操作，可對無線電或接收造成干擾。

修改：對本裝置有任何變更或修改，可使保固無效。

†1GB = 1,000,000,000 字節。1MB = 1,000,000 字節。近似值：結果依據檔案大小而不同。相片預計平均 2MB JPEG 圖片。視訊預計 5Mb/sec. 速率 H.264 壓縮視訊。不相容於裝置作業系統格式的檔案只可儲存，但無法開啟。

*額外電池透過與 iPhone 5 內置電池電量的比較進行估算。

**電池的額外小時數透過比較以 iPad (第 4 代)、iPad mini (第 1 代)、iPhone 5 或 iPod touch (第 5 代)、Samsung Galaxy Note III、Samsung Galaxy Note II 及 HTC One 播放視訊消耗 spacestation 電池的 mAh 電量進行估算。



more time to rock, talk, surf and send

Download the full user manual:
mophie.com/manuals